

Suivi embarqué de la pêcherie de crabes de palétuvier en province Sud

► Contexte

La pêche au crabe de palétuvier, *Scylla serrata*, est importante en province Sud de Nouvelle-Calédonie et représente environ 13% des captures totales (60,1 tonnes déclarées) pour un chiffre d'affaires total de 72 millions de francs (19 % du CA total de la pêche en province Sud) en 2022. Cette même année, 99 autorisations spécifiques crabes pour 67 pêcheurs déclarants ont été dénombrées sur le territoire provincial.



► Objectifs

- Préciser les données sur l'effort de pêche
- Suivre les cohortes exploitées
- Suivre différents paramètres biologiques de l'espèce
- Mettre en place de nouveaux indicateurs de suivi de la ressource



► Collaborations

► Partenaires techniques



► Pêcheurs partenaires :

Raymond Debels, Mickaël Cazerès, Jean-Charles Richard, Albert Caramessy, Jean-Charles Boinhaleu, Yoran Chanene, Roger Gervy, José Rolland, Noé Poiroi, Henri Boissonnet, Yannick Rolland, Didier Bernaleau, Ludovic Bourrely.



► Outils et méthode

- Balance portable
- Base de données Excel/MIC
- Pied à coulisse
- SIG
- Calepin hydrophobe

Période

Février - Avril > Mai - Août > Septembre - Novembre

Suivis embarqués par bassins de production



Données recueillies

Nom du pêcheur : Exemple EXEMPLE	Date du suivi : 11/05/2022	N° Campagne : 1	Zone de pêche : Bourail			
Date/Heure de pose : 10/05/2022, 18h	Date/Heure de levée : 11/05/2022, 8h	N° de levée : 1				
N° nasse	Trappe (O/N)	Poche (O/N)	Type d'appât	Sexe	Largeur (cm)	Poids (gr)
1	0	0	Poulet	M	16,2	936



► Des résultats utiles à la gestion

► Un suivi en temps réel...

Les données sont anonymisées et saisies sur un tableur Google Sheet. Ce dernier est directement connecté au Méta-Infocentre de l'Observatoire et permet d'avoir une mise à jour en temps réel des différents indicateurs de suivi de la filière. A ce jour, 3 grandes catégories d'indicateurs sont suivies à l'échelle de la levée de nasse :

- 1 | L'effort de pêche
- 2 | Les structures des tailles des cohortes exploitées
- 3 | Les indicateurs biologiques

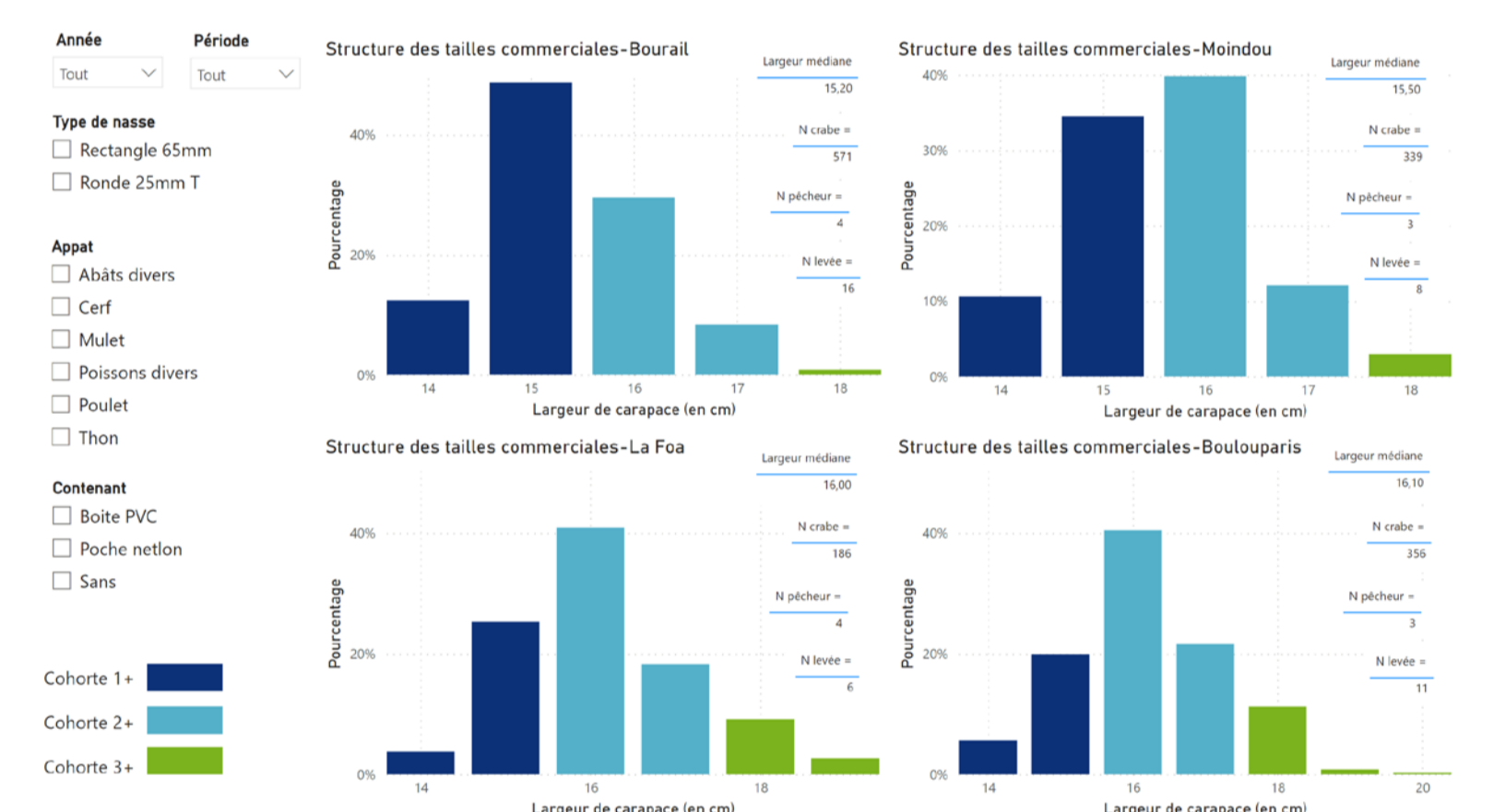
► de l'effort de pêche

La CPUE est l'indicateur de rendement phare. Une CPUE correspond à un nombre ou un poids moyen de crabe par engin (ici la nasse). Lorsque les données sont historiquement robustes, les CPUE moyennes annuelles peuvent servir d'indicateurs de l'état de santé de la ressource. Le pourcentage de nasse vide par levée est un indicateur de rendement complémentaire aux CPUE, tout comme le temps d'immersion moyen des nasses.

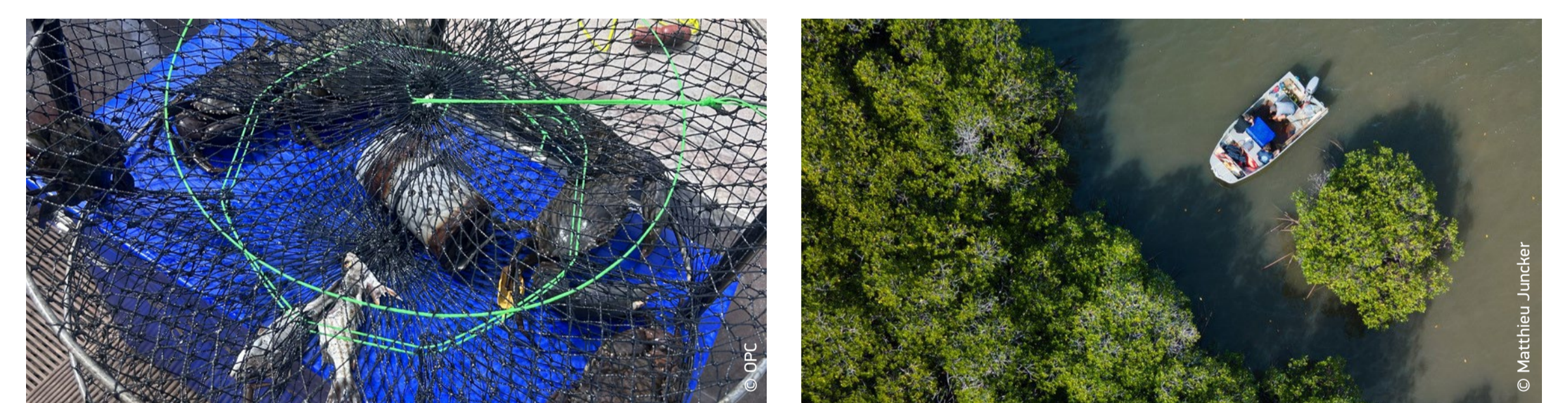


► des cohortes exploitées

La structure des tailles représente la distribution des tailles moyennes pour chacun des bassins de production et permet d'établir une taille moyenne et une taille médiane. D'une année sur l'autre, la variation de ces tailles peut traduire l'état de santé de la ressource.

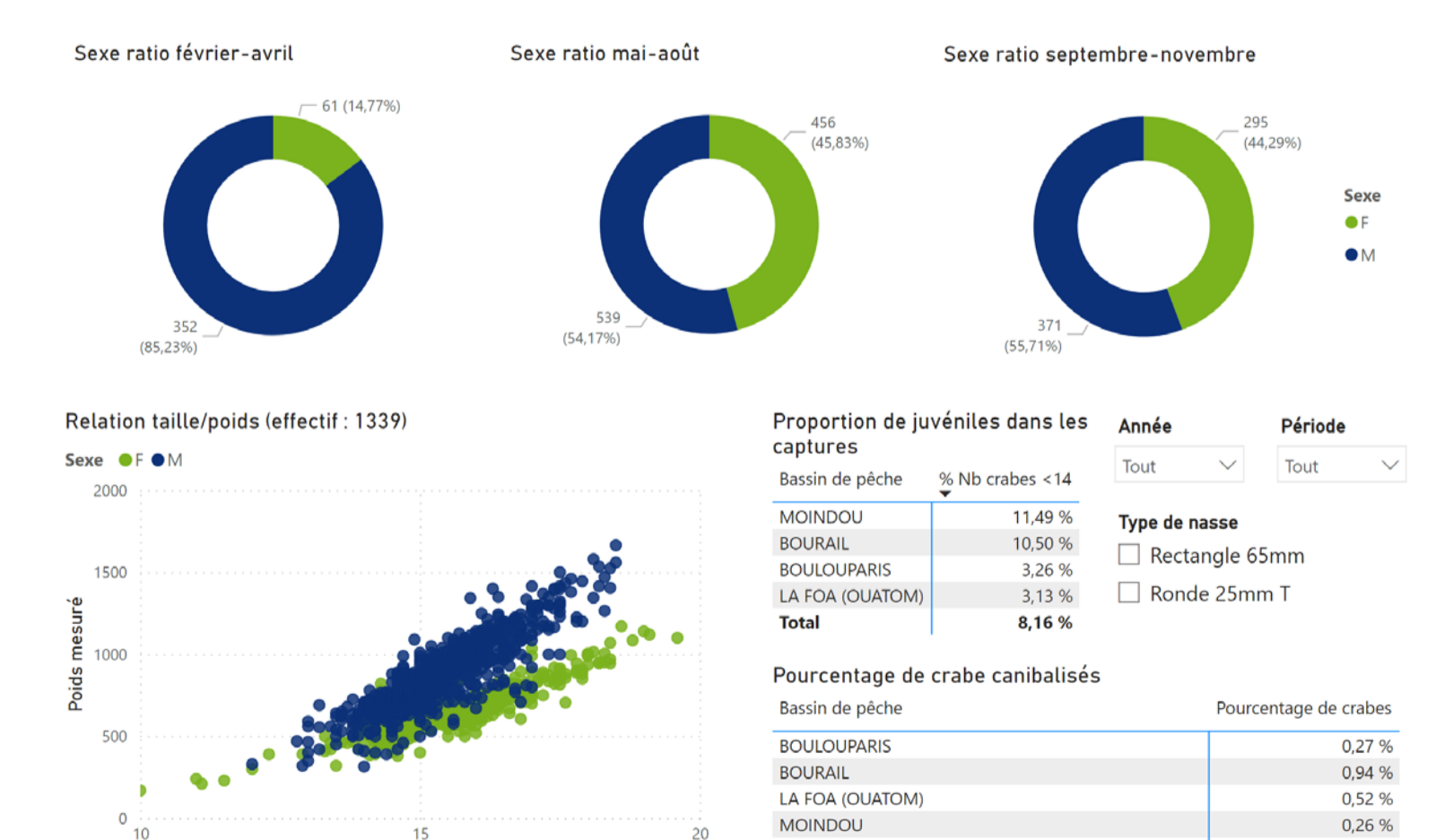


De façon complémentaire il est intéressant de suivre les cohortes en dessous de la taille réglementaire de 14 cm pour déterminer le niveau de dépendance de la pêcherie sur les recrutements des années précédentes. Les engins réglementaires ne le permettant pas, des campagnes à l'aide de nasses non sélectives et sous régime dérogatoire sont prévues en routine entre septembre et novembre, grâce à la participation de 4 pêcheurs référents.



► et des principaux paramètres biologiques

Le sexe ratio permet de connaître la proportion de mâles et de femelles dans les captures et l'évolution de cet indicateur selon la saisonnalité pour valider si elle concorde avec la littérature. Les mâles constituent en effet la majorité des captures de février à avril et le sexe ratio s'équilibre (1 : 1) à partir de mai jusqu'en novembre.



► Perspectives

- Trouver de nouveaux pêcheurs partenaires
- Suivre les cohortes non commerciales à l'aide d'engins non sélectifs
- Mettre en place ce suivi en province Nord
- Alimenter les recommandations de gestion sur la pêcherie de crabe