

## ESSAI VARIÉTAL POMME DE TERRE 2016

### 1. Introduction

Afin d'élargir les sources d'approvisionnements en plants de pomme de terre vers l'Europe, et sur les conseils de la FN3PT, les comportements de 21 variétés d'origine française (et 1 néo-zélandaise) sont étudiés dans des conditions pédoclimatiques locales (Tableau 1). Les résultats de l'essai ont pour but de compléter les caractères culturaux et d'utilisation décrits par les obtenteurs dans des fiches variétales (GNIS *et al*, 2015) et d'orienter les choix variétaux pour la campagne 2017.

### 2. Matériel et méthode

L'essai se déroule entre juin et octobre 2016 à la Ouenghi (Boulouparis), sur un sol limon sablo-argileux, magnésien et alcalin.

L'origine, les calibres des plants, l'état visuel des lots sont précisés dans le tableau 1. Compte tenu de l'hétérogénéité des calibres dans la plupart des lots, une partie des plants est fractionnée afin d'obtenir des plants et des fragments homogènes de 45 g (pour une plantation à 2 t/ha). Le 22 juin, les plants de pomme de terre traités au DITHANE M45 (3 kg/t) sont alors plantés et buttés à 20 cm de profondeur, à une densité de 45 000 plants/ha (0,3 m x 0,75 m).

**Tableau 1 :** Origines, calibres des plants et inspection visuelle des lots de plants en 2016

Variétés	Origine	Récolte des plants	Départ de FRA ou NZ	Arrivée en NC	Calibre	Inspection visuelle des lots	Taille des germes
ALIZEE <sup>1</sup>	FRA	Oct-nov	mars	avril	35-45	RAS	<5 mm
AUREA <sup>1</sup>	FRA	Oct-nov	?	avril	45-55	RAS	<1 cm
CEPHORA <sup>1</sup>	FRA	Oct-nov	mars	avril	35-55	Défauts ext. <6%	<5 mm
CHEYENNE <sup>2</sup>	FRA	Oct-nov	mars	avril	32-40	RAS	<1 mm
CLAUSTAR <sup>1</sup>	FRA	Oct-nov	?	mai	35-55	Rhizoctone brun	<5 mm
DAIFLA <sup>1</sup>	FRA	Oct-nov	?	mars	35-55	Rhizoctone brun	-
DOUNIA <sup>1</sup>	FRA	Oct-nov	mars	avril	35-55	RAS	<1 mm
DRIVER <sup>1</sup>	NZ	Mars	?	avril	45-55	RAS	nulle
ELDORADO <sup>1</sup>	FRA	Oct-nov	mars	avril	35-55	Galle argentée	<5 mm
ELODIE <sup>1</sup>	FRA	Oct-nov	mars	avril	35-55	RAS	<5 mm
FLORICE <sup>1</sup>	FRA	Oct-nov	mars	avril	35-55	RAS	-
GAZELLE <sup>1</sup>	FRA	Oct-nov	mars	avril	35-50	RAS	<1 mm
JELLY <sup>1</sup>	FRA	Oct-nov	?	avril	35-50	Galle commune <30%	>1 cm
LAURETTE <sup>2</sup>	FRA	Oct-nov	mars	avril	32-40	Défauts ext.	<1 mm
LOANE <sup>1</sup>	FRA	Oct-nov	?	mai	35-55	Galle argentée	-
LOUISIANA <sup>1</sup>	FRA	Oct-nov	mars	avril	35-45	Défauts ext. <9%	<1 cm
MALICE <sup>1</sup>	FRA	Oct-nov	mars	avril	35-55	Pourriture sèche <2%	nulle
NOHA <sup>1</sup>	FRA	Oct-nov	?	mars	45-55	Galle poudreuse <0,75%	-
PASSION <sup>1</sup>	FRA	Oct-nov	mars	avril	35-50	Pourriture sèche <6%	<1 mm
SASSY <sup>1</sup>	FRA	Oct-nov	?	mai	28-35	RAS	>1 cm
UNIVERSA <sup>1</sup>	FRA	Oct-nov	mars	avril	35-55	RAS	<5 mm
YONA <sup>1</sup>	FRA	Oct-nov	?	mars	45-55	Pourriture sèche	-

<sup>1</sup> Variété de consommation ; <sup>2</sup> variété de consommation à chair ferme

De la préparation du sol jusqu'au stade début tubérisation, un total de 180N-100P-300K est apporté. Des traitements contre l'alternariose, en curatif, et le mildiou, en préventif, sont réalisés tous les 10 jours. Un engrais foliaire riche en oligoéléments est appliqué deux fois en cours de culture pour corriger certaines carences minérales. 30 mm d'eau tous les 4 jours sont apportés jusqu'au jaunissement du feuillage.

Le dispositif est en blocs à 3 répétitions randomisées. Les parcelles élémentaires sont de 35 m<sup>2</sup> (10 m x 3,5 m) espacées chacune de 0,5 m.

Une fois par semaine, pendant tout le cycle, les stades de développement et l'état sanitaire de la culture sont relevés. A la récolte, les pommes de terre sont calibrées (<35 mm ; [35-45 mm[ ; [45-65 mm] ; >65 mm), pesées et comptées selon leur rang. Le pourcentage de gros tubercules ([45-65 mm]) est alors calculé.

Les caractères d'utilisation des pommes de terre, tenue à la cuisson, noircissement après cuisson, coloration à la friture, sont vérifiés.

Une analyse de la variance est utilisée pour vérifier si les variétés, récoltées aux mêmes dates, présentent des rendements commercialisables ([35-65 mm]) significativement différents au seuil 5% puis séparées avec le test t de Student.

### 3. Résultats

Dans les tableaux 2 et 3, les rendements commercialisables des variétés sont comparés selon leurs cycles en 2016 (90, 110, 120 jours) et leurs catégories (consommation, consommation à chair ferme). Le développement de la culture s'est réalisé dans d'assez bonnes conditions sanitaires (douces et sèches) puisque peu d'attaques de ravageurs et/ou de maladies ont été constatées en cours de cycle et à la récolte.

Cependant, l'essai s'étant déroulé sur une parcelle exposée au vent, des dégâts sur les tiges, plus ou moins importants selon les variétés mais sans rapport avec leurs tailles, ont été observés ; sous l'action du vent, les tiges vrillent et se fendillent puis pourrissent au niveau de la plaie.

De plus, étant donné la nature légère et alcaline du sol, quelques carences minérales, plus ou moins prononcées selon les variétés, sont apparues sur les feuilles 2 mois après la plantation.

Enfin, arrivés en Nouvelle-Calédonie en mars-avril (Tableau 1) puis plantés à la fin du mois de juin, il est possible que les plants de certaines variétés françaises aient été mis en terre à un âge physiologique avancé, pouvant entraîner des manques à la levée, des plantes chétives et une durée de végétation plus courte (FNPPPT *et al*, 2008).

**Les 4 variétés récoltées à 90 jours** (Tableau 2), **CLAUSTAR, ALIZEE, GAZELLE, LOUISANA**, ont été assez impactées par le vent. Compte tenu des dégâts sur les tiges, la date de récolte des variétés ½ précoces (110 j) **CLAUSTAR et ALIZEE** a dû être avancée et calée sur celle des variétés précoces (90 j) **GAZELLE et LOUISANA**. Ceci peut expliquer leurs proportions de gros tubercules assez faibles (ANNEXES 1, 5) alors que les obtenteurs les décrivent fortes à très fortes (GNIS *et al*, 2015). Malgré tout **CLAUSTAR et ALIZEE**, avec 22,5 et 20 t/ha respectivement, présentent les meilleurs rendements.

La mauvaise levée de **GAZELLE** (55%), et surtout les carences assez prononcées sur **LOUISANA** (40% des plants) semblent témoigner de leur mauvaise adaptabilité aux conditions pédoclimatiques de la Ouenghi (ANNEXES 12, 16). Notons que pour **LOUISANA**, les germes sur les plants, à l'arrivée en Nouvelle-Calédonie, mesuraient près de 1 cm (Tableau 1).

Pour ce qui est des caractères d'utilisation, aucune des variétés ne noircissent après une cuisson à la vapeur. Cependant et contrairement à **CLAUSTAR, GAZELLE** se délite après 30 minutes de cuisson (Tableau 4).

**Les 10 variétés récoltées à 110 jours** (Tableau 2), présentent des rendements commercialisables assez distinctes : 6 variétés (**LOANE, ELODIE, DRIVER, NOHA, DAIFLA, PASSION**) ont eu des rendements

supérieurs à 20 t/ha, 3 variétés (**CEPHORA**, **MALICE**, **SASSY**) ont produit entre 10 et 20 t/ha et 1 variété (**UNIVERSA**) a rendu moins de 10 t/ha.

**LOANE**, **ELODIE**, **DRIVER**, avec 28, 27,5 et 25 t/ha respectivement, n'ont pas véritablement développé de symptômes liés à des carences minérales, au vent ou à l'alternariose (ANNEXES 15, 10, 8). Pour autant, leurs taux de levées restent en-deçà de 100%. **NOHA** et **DAIFLA**, toutes les deux à 24 t/ha, sont plus sensibles au vent (ANNEXES 6, 18). Ceci a peut-être eu des conséquences sur **DAIFLA** dont la proportion de gros tubercules est moyenne et non forte, comme le prévoit son potentiel variétal (GNIS *et al*, 2015). **PASSION** (21 t/ha) a montré des jaunissements 2 mois après la plantation (ANNEXE 19). Ces carences ont vite été rattrapées grâce à un apport, prévu à ce stade, de nitrate de potasse. Néanmoins cette déficience passagère a peut-être eu, là encore, un effet sur le calibre des tubercules, moins gros que ce qui était attendu (GNIS *et al*, 2015).

**CEPHORA** (17,5 t/ha) a montré une assez grande sensibilité au vent (20% des plants ont subi des dégâts ; ANNEXE 3). En conséquence, elle est la variété qui a produit les plus gros volumes dans les catégories des petits calibres (6,5 t/ha sur les calibres <35 mm et [35-45mm]). Si **MALICE** s'est assez bien comportée (absence de carences, de maladies et de dégâts liés au vent), son rendement (12 t/ha) et les quantités de tubercules produites dans les classes [45-65 mm] et > 65 mm restent décevants (ANNEXE 17). La variété **SASSY** (12 t/ha), avec 100% de levées homogènes, s'est très vite développée par rapport aux autres variétés. Son arrivée à maturité s'est faite d'autant plus soudainement, qu'1/5 des plants ont subi une attaque d'alternariose à 100 jours (ANNEXE 20). Notons que les plants, petits et homogènes, sont arrivés en Nouvelle-Calédonie avec des germes supérieurs à 1 cm (Tableau 1).

**UNIVERSA** (8,5 t/ha) s'est montrée sensible au vent (tiges cassées sur 10% des plants ; ANNEXE 21). Néanmoins le facteur vent ne semble pas être l'unique cause de son faible rendement.

Les tenues à la cuisson d'**ELODIE** et de **NOHA** sont bonnes. Après 1 heure de cuisson, **LOANE** a tendance à noircir légèrement (Tableau 4).

**Les 6 variétés récoltées à 120 jours** (Tableau 2), **YONA**, **JELLY**, **ELDORADO**, **AUREA**, **DOUNIA**, **FLORICE** n'ont montré aucune carence minérale ; elles ont plutôt bien résisté au vent et ont toutes produit un grand nombre de gros tubercules.

**YONA**, **JELLY**, **ELDORADO** ont produit 22,5, 21,5 et 20 t/ha respectivement. L'alternariose qui s'est développée sur 10 et 5% des plants de **YONA** et **ELDORADO** respectivement n'a vraisemblablement pas affecté leurs rendements (ANNEXES 22, 9). Compte tenu d'une mauvaise levée (50%), **JELLY**, avec 21,5 t/ha, pourrait peut-être s'avérer très productive dans d'autres conditions (ANNEXE 13). Notons encore la grande taille des germes (> 1 cm) relevée sur les plants de **JELLY** à leur arrivée en Nouvelle-Calédonie.

**AUREA**, **DOUNIA**, **FLORICE**, avec 14, 13,5, 12 t/ha respectivement, n'ont pas eu les mêmes niveaux de performance que les trois variétés précédentes (ANNEXES 2, 7, 11) ; le faible pourcentage de levées, notamment pour **DOUNIA** et **FLORICE**, en est peut-être la cause principale. Le fort pourcentage de gros tubercules reste néanmoins conforme à leur potentiel variétal (GNIS *et al*, 2015).

**AUREA** et **DOUNIA** ont une mauvaise tenue après 30 minutes de cuisson. **ELDORADO** noircit légèrement 1 heure après 25 minutes de cuisson (Tableau 4).

**Les 2 variétés de consommation à chair ferme** (Tableau 2), **CHEYENNE** (12 t/ha) et **LAURETTE** (4 t/ha), récoltées à 20 jours d'intervalle, ont des rendements significativement différents (ANNEXES 4, 14). Alors que sa maturité est de 110 jours (GNIS *et al*, 2015) et parce que sensible au vent (dégâts sur 10% des plants), **CHEYENNE** a dû être récoltée à 90 jours. Cette précocité a peut-être impacté le résultat.

Le rendement de **LAURETTE** (4 t/ha) est particulièrement faible. Précisons que les plants de cette variété ont présenté, à l'arrivée en Nouvelle-Calédonie, des défauts externes liés aux mauvaises conditions climatiques rencontrées en France en 2015. Cet accident physiologique a peut-être eu un impact en 2016 sur la levée (50%), sur la vigueur de la plante (carences minérales) et donc sur le rendement.

Contrairement à ce qui est attendu pour une variété de consommation à chair ferme, la tenue à la cuisson de **LAURETTE** n'est jugée que moyenne. Elle reste bonne pour **CHEYENNE** (Tableau 4).

**Tableau 2** : Caractérisations culturales des pommes de terre de consommation testées en 2016

Variétés	Cycle 2016	Levées	Symptômes sur % des plants			t/ha				% de gros tubercules	Rdt [35-65]
			Carences	Vent	Alternariose	<35	[35-45[	[45-65]	>65		
CLAUSTAR	90 j	90%	5%	15%	<5%	3,5	7	12,5	3	moyen	22,5 t/ha <sup>a</sup>
ALIZEE	90 j	90%	<5%	30%	<5%	3	9	11	0	faible	20 t/ha <sup>a</sup>
GAZELLE	90 j	55%	<5%	20%	<5%	0,5	1,5	8,5	6	fort	16 t/ha <sup>ab</sup>
LOUISANA	90 j	90%	40%	<5%	10%	3	4,5	2,5	0,5	faible	7,5 t/ha <sup>b</sup>
LOANE	110 j	55%	<5%	<5%	<5%	0,5	1,5	19	7,5	fort	28 t/ha <sup>a</sup>
ELODIE	110 j	80%	<5%	<5%	<5%	0,5	1,5	22,5	3,5	fort	27,5 t/ha <sup>ab</sup>
DRIVER	110 j	60%	<5%	<5%	<5%	0,5	1	18	6	fort	25 t/ha <sup>abc</sup>
NOHA	110 j	50%	<5%	10%	<5%	0,5	3	19	2	fort	24 t/ha <sup>bcd</sup>
DAIFLA	110 j	85%	<5%	10%	<5%	1	3	20	1	moyen	24 t/ha <sup>cd</sup>
PASSION	110 j	70%	100%	<5%	<5%	1	4,5	16,5	0	moyen	21 t/ha <sup>d</sup>
CEPHORA	110 j	70%	<5%	20%	<5%	2	4,5	12,5	0,5	moyen	17,5 t/ha <sup>e</sup>
MALICE	110 j	65%	<5%	<5%	<5%	0,5	1	9,5	1,5	moyen	12 t/ha <sup>f</sup>
SASSY	110 j	100%	<5%	<5%	20%	1	2	10	0	fort	12 t/ha <sup>f</sup>
UNIVERSA	110 j	85%	<5%	10%	<5%	0,5	1	7	0,5	fort	8,5 t/ha <sup>g</sup>
YONA	120 j	90%	<5%	<5%	10%	0,5	3	18,5	1	fort	22,5 t/ha <sup>a</sup>
JELLY	120 j	50%	<5%	<5%	<5%	0,5	1	15	5,5	fort	21,5 t/ha <sup>a</sup>
ELDORADO	120 j	90%	<5%	<5%	5%	1	2	16	2	fort	20 t/ha <sup>a</sup>
AUREA	120 j	70%	<5%	<5%	<5%	0,5	1	11	2	fort	14 t/ha <sup>b</sup>
DOUNIA	120 j	40%	<5%	<5%	<5%	0,5	2	10,5	1	fort	13,5 t/ha <sup>b</sup>
FLORICE	120 j	20%	<5%	<5%	5%	0,5	1	6,5	4,5	fort	12 t/ha <sup>b</sup>

Les rendements commercialisables dont les lettres sont différentes, diffèrent au seuil 5%

**Tableau 3** : Caractérisations culturales des pommes de terre de consommation à chair ferme testées en 2016

Variétés	Cycle 2016	Levées	Symptômes sur % des plants			t/ha				% de gros tubercules	Rdt [45-65]
			Carences	Vent	Alternariose	<35	[35-45[	[45-65]	>65		
CHEYENNE	90 j	60%	<5%	10%	<5%	3,5	8	4	0	faible	12 <sup>a</sup>
LAURETTE	110 j	50%	10%	<5%	<5%	2	2	2	0	faible	4 <sup>b</sup>

Les rendements commercialisables dont les lettres sont différentes, diffèrent au seuil 5%

**Tableau 4** : Caractères d'utilisation

Variétés	Groupe culinaire	Temps de cuisson	Tenue à la cuisson	Noircissement après cuisson	Coloration à la friture
ALIZEE	A-B	25 min	moyenne	aucun	forte
AUREA	B-C	30 min	mauvaise	aucun	moyenne
CEPHORA	B	30 min	moyenne	aucun	moyenne
CHEYENNE	A	25 min	bonne	aucun	forte
CLAUSTAR	B	30 min	bonne	aucun	moyenne
DAIFLA	B-C	25 min	moyenne	aucun	moyenne
DOUNIA	B	30 min	mauvaise	aucun	faible
DRIVER	?	30 min	moyenne	aucun	faible
ELDORADO	B-C	25 min	moyenne	léger	faible
ELODIE	A-B	30 min	bonne	aucun	moyenne
FLORICE	A-B	25 min	moyenne	aucun	faible
GAZELLE	B	30 min	mauvaise	aucun	forte
JELLY	B	25 min	bonne	aucun	moyenne
LAURETTE	A	20 min	moyenne	aucun	moyenne
LOANE	?	30 min	moyenne	léger	moyenne
LOUISANA	A-B	30 min	moyenne	aucun	moyenne
MALICE	B	30 min	moyenne	aucun	moyenne
NOHA	A-B	25 min	bonne	aucun	moyenne
PASSION	A-B	30 min	moyenne	aucun	moyenne
SASSY	?	30 min	moyenne	aucun	faible
UNIVERSA	A-B	30 min	moyenne	aucun	moyenne
YONA	?	25 min	moyenne	aucun	faible

## 1. Perspectives

Sur la base des résultats 2016, le CTEM prévoit en 2017 de poursuivre les tests avec les variétés les plus productives (Tableau 5). Ces essais auront lieu sur des sols d'alluvions, sur deux sites protégés du vent à Bourail (province Sud) et à Poya (province Nord). L'objectif est de confirmer le comportement quantitatif et qualitatif des variétés dans des conditions pédoclimatiques, plus représentatives des zones de production traditionnelle et à des dates de plantation conformes à l'âge physiologique optimal des plants (FNPPPT *et al*, 2008).

**Tableau 5** : Sélection des variétés testées en 2016 pour des essais en 2017

Variétés	Essai en 2016		Essai en 2017	Objectifs 2017
	Forces	Faiblesses		
ALIZEE	20 t/ha	Sensible au vent	Oui	Vérifier son rendement à 110 j sur un autre site
CHEYENNE	Consommation à chair ferme	Sensible au vent	Oui	Vérifier son rendement à 110 j sur un autre site
CLAUSTAR	22,5 t/ha	-	Oui	Vérifier son rendement à 110 j sur un autre site
DAIFLA	24 t/ha	Sensible au vent	Oui	Vérifier son rendement sur un autre site
ELDORADO	20 t/ha, variété rustique	Sensible à l'alternariose	Oui	Vérifier son rendement sur un autre site
ELODIE	27,5 t/ha, variété rustique	-	Oui	Vérifier son rendement sur un autre site
GAZELLE	Variété précoce	16 t/ha, sensible au vent	Oui	Vérifier son rendement sur un autre site
JELLY	21,5 t/ha	50% de levées	Oui	Vérifier son rendement sur un autre site
LOANE	28 t/ha	55% de levées	Oui	Vérifier son rendement sur un autre site
NOHA	24 t/ha	50% de levées	Oui	Vérifier son rendement sur un autre site
PASSION	21 t/ha	Des carences	Oui	Vérifier son rendement sur un autre site
YONA	22,5 t/ha	Sensible à l'alternariose	Oui	Vérifier son rendement sur un autre site
AUREA	Bonne levée, variété rustique	14 t/ha	Non	-
CEPHORA	-	17,5 t/ha	Non	-
DOUNIA	Bon développement foliaire	13,5 t/ha, 40% de levées	Non	-
DRIVER	25 t/ha	Origine NZ	Non	-
FLORICE	-	12 t/ha, 20% de levées	Non	-
LAURETTE	Consommation à chair ferme	4 t/ha	Non	-
LOUISIANA	Bonne levée	7,5 t/ha, mal adaptée	Non	-
MALICE	Bon développement	12 t/ha, mal adaptée	Non	-
SASSY	Plants calibrés	12 t/ha, sensible à l'alternariose	Non	-
UNIVERSA	Bonne levée	8,5 t/ha, peu de tubercules	Non	-

En 2015-2016, le contexte sanitaire en Australie et en Nouvelle-Zélande, a coupé brutalement l'OCEF de ses sources d'approvisionnement habituelles en plants de pomme de terre. Dans l'urgence et sur les conseils de la FN3PT, le choix des variétés pour la campagne 2016 s'est donc porté vers la métropole et son catalogue variétal. Tributaire de cette situation tendue et exceptionnelle, le CTEM, créé en avril 2016, n'a pas pu se donner le temps de la réflexion pour choisir ses variétés de références. De ce fait, en 2017, deux variétés de référence issues du catalogue des variétés produites en France pourraient être intégrées dans le dispositif expérimental. Il s'agit de :

- La variété de consommation **ATLAS**,
- La variété de consommation à chair ferme **CHARLOTTE**.

Ces deux variétés ont longtemps été cultivées en Nouvelle-Calédonie ; leurs caractères cultureux et descriptifs sont donc bien connus du CTEM.

De plus, des essais sur le comportement de 4 autres variétés de consommation à chair ferme et « originales » (en plus de **CHEYENNE**) devront être menés afin d'étoffer l'offre sur ce segment commercial. La FN3PT et l'OCEF pourront accompagner le CTEM dans le choix de ces 4 variétés.

Au final, en 2017, 18 variétés (Tableau 6) seront testées et doublées sur 2 nouveaux sites à Bourail et à Poya. Les délais entre la date d'arrivée des plants en Nouvelle-Calédonie et la date de plantation seront les plus courts possibles (ce qui entraînera inévitablement plusieurs dates de plantation).

**Tableau 6** : Liste des 18 variétés à mettre en place dans le dispositif expérimental 2017

Variétés	Catégorie	Maturité	Groupe culinaire
1. ATLAS (réf)	Consommation	demi-tardive	B
2. ALIZEE	Consommation	demi-précoce à moyenne	A-B
3. CLAUSTAR	Consommation	demi-précoce	B
4. DAIFLA	Consommation	demi-précoce	B-C
5. ELDORADO	Consommation	demi-précoce à moyenne	B-C
6. ELODIE	Consommation	précoce à demi-précoce	A-B
7. GAZELLE	Consommation	précoce	B
8. JELLY	Consommation	demi-tardive	B
9. LOANE	Consommation	moyenne	?
10. NOHA	Consommation	demi-précoce à moyenne	A-B
11. PASSION	Consommation	demi-précoce à moyenne	A-B
12. YONA	Consommation	tardive	?
1. CHARLOTTE	Consommation à chair ferme	demi-précoce	A
2. CHEYENNE	Consommation à chair ferme	Moyenne	A
3. VARIETE A	<i>Consommation à chair ferme</i>	<i>demi-précoce</i>	A
4. VARIETE B	<i>Consommation à chair ferme</i>	<i>demi-précoce</i>	A
5. VARIETE C	<i>Consommation à chair ferme</i>	<i>demi-précoce</i>	A
6. VARIETE D	<i>Consommation à chair ferme</i>	<i>demi-précoce</i>	A

## Références bibliographiques

FNPPPT, GNIS, ARVALIS, 2008. Maladies, ravageurs et désordres de la pomme de terre. Guide d'identification et fiches descriptives : FNPPPT, GNIS, ARVALIS. 192 p.

GNIS, FN3PT, ARVALIS, 2015. Catalogue 2015. Variétés de pomme de terre produites en France : GNIS, FN3PT, ARVALIS. 354 p.



# ALIZEE

**Catégorie\*** : consommation

**Maturité\*** : demi-précoce à moyenne

## CARACTERES DESCRIPTIFS

**Tubercule** : oblong, yeux peu profonds, peau jaune, chair jaune (5), (6)

**Plante** : taille moyenne, port demi-dressé, type rameux ; foliole moyenne (2)

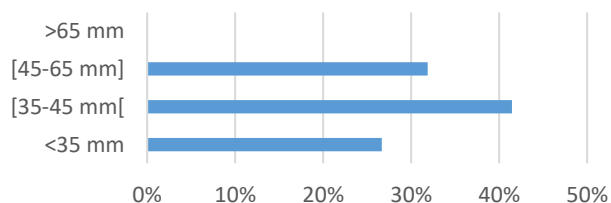
**Feuille** : vert moyen ; foliole étroite à moyenne (2)

## CARACTERES CULTURAUX

**Levées** : 90% (1)

**Rendement** : 20 t/ha (10 t/t)

**Calibrage** : % de gros tubercules : faible



**Carences** : <5% des plants

**Sensibilité au vent** : 30% des plants (3)

**Sensibilité aux maladies** :

- ❖ *Epicoccum nigrum* : 30% des plants (4)
- ❖ *Alternaria sp.* : <5% des plants
- ❖ Mildiou\* : sensible
- ❖ Gale commune\* : peu sensible
- ❖ Virus X\* : sensible
- ❖ Virus A\* : sensible
- ❖ Virus Y\* : moyennement sensible

**Repos végétatif\*** : long

**Aptitude à la conservation** : étude en cours

## CARACTERES D'UTILISATION

**Groupe culinaire\*** : A-B

**Temps de cuisson** : 25 min

**Tenue à la cuisson** : moyenne

**Noircissement après cuisson** : aucun

**Coloration à la friture** : forte



(1)



(2)



(3)



(4)



(5)



(6)

# AUREA

**Catégorie\*** : consommation

**Maturité\*** : moyenne à demi-tardive

## CARACTERES DESCRIPTIFS

**Tubercule** : oblong court, yeux un peu enfoncés, peau jaune, chair jaune pâle (4), (5)

**Plante** : taille moyenne, port dressé (2)

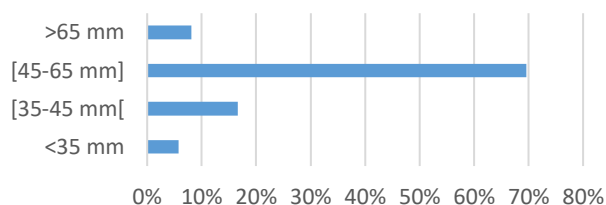
**Feuille** : vert moyen, ouverte (2), (3)

## CARACTERES CULTURAUX

**Levées** : 70% (1)

**Rendement** : 14 t/ha (7 t/t)

**Calibrage** : % de gros tubercules : fort



**Carences** : <5% des plants

**Sensibilité au vent** : <5% des plants

**Sensibilité aux maladies** :

- ❖ *Epicoccum nigrum* : <5% des plants
- ❖ *Alternaria sp.* : <5% des plants
- ❖ Mildiou\* : sensible
- ❖ Gale commune\* : sensible
- ❖ Virus X\* : résistante
- ❖ Virus A\* : résistante
- ❖ Virus Y\* : sensible

**Repos végétatif\*** : long

**Aptitude à la conservation** : étude en cours

## CARACTERES D'UTILISATION

**Groupe culinaire\*** : B-C

**Temps de cuisson** : 30 min

**Tenue à la cuisson** : mauvaise

**Noircissement après cuisson** : aucun

**Coloration à la friture** : moyenne



(1)



(2)



(3)



(4)



(5)

\* GNIS, FN3PT, ARVALIS, 2015. Catalogue 2015, variétés de pomme de terre produites en France.



# CEPHORA

**Catégorie\*** : consommation

**Maturité\*** : moyenne à demi-tardive

## CARACTERES DESCRIPTIFS

**Tubercule** : oblong, yeux peu profonds, peau jaune, chair jaune pâle (5), (6)

**Plante** : taille courte, port étalé (1), (2)

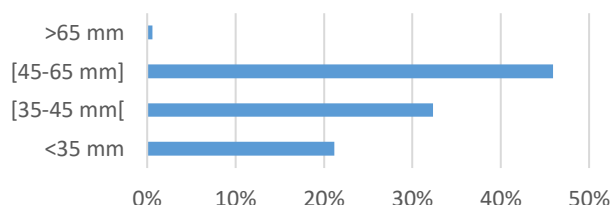
**Feuille** : vert clair, moyenne ; foliole moyenne (2)

## CARACTERES CULTURAUX

**Levées** : 70%

**Rendement** : 17,5 t/ha (8,7 t/t)

**Calibrage** : % de gros tubercules : moyen



**Carences** : <5% des plants

**Sensibilité au vent** : 20% des plants (3)

**Sensibilité aux maladies** :

- ❖ *Epicoccum nigrum* : 15% des plants (4)
- ❖ *Alternaria sp.* : <5% des plants
- ❖ Mildiou\* : peu sensible
- ❖ Gale commune\* : moyennement sensible
- ❖ Virus X\* : sensible
- ❖ Virus A\* : sensible
- ❖ Virus Y : peu sensible

**Repos végétatif\*** : moyen

**Aptitude à la conservation** : étude en cours

## CARACTERES D'UTILISATION

**Groupe culinaire\*** : B

**Temps de cuisson** : 30 min

**Tenue à la cuisson** : moyenne

**Noircissement après cuisson** : aucun

**Coloration à la friture** : moyenne



(1)



(2)



(3)



(4)



(5)



(6)

\* GNIS, FN3PT, ARVALIS, 2015. Catalogue 2015, variétés de pomme de terre produites en France.

# CHEYENNE

**Catégorie\*** : consommation à chair ferme

**Maturité\*** : moyenne

## CARACTERES DESCRIPTIFS

**Tubercule** : très allongé, yeux peu profonds, peau rouge, chair jaune (4), (5)

**Plante** : taille moyenne, port dressé, type rameux (1), (2)

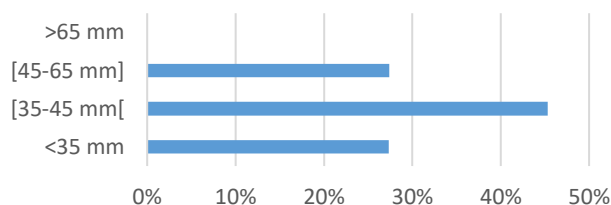
**Feuille** : vert clair, foliole grande (1), (2)

## CARACTERES CULTURAUX

**Levées** : 60% (1)

**Rendement** : 12 t/ha (6 t/t)

**Calibrage** : % de gros tubercules : faible



**Carences** : <5% des plants

**Sensibilité au vent** : 10% des plants (3)

**Sensibilité aux maladies** :

- ❖ *Epicoccum nigrum* : <5% des plants
- ❖ *Alternaria sp.* : <5% des plants
- ❖ Mildiou\* : moyennement sensible
- ❖ Gale commune\* : sensible
- ❖ Virus X\* : sensible
- ❖ Virus A\* : résistante
- ❖ Virus Y\* : sensible

**Repos végétatif\*** : court

**Aptitude à la conservation** : étude en cours

## CARACTERES D'UTILISATION

**Groupe culinaire\*** : A

**Temps de cuisson** : 25 min

**Tenue à la cuisson** : bonne

**Noircissement après cuisson** : aucun

**Coloration à la friture** : forte



(1)



(2)



(3)



(4)



(5)

\* GNIS, FN3PT, ARVALIS, 2015. Catalogue 2015, variétés de pomme de terre produites en France.

# CLAUSTAR

**Catégorie\*** : consommation

**Maturité\*** : demi-précoce

## CARACTERES DESCRIPTIFS

**Tubercule** : oblong, yeux superficiels, peau jaune, chair jaune pâle (5), (6)

**Plante** : taille assez haute, port demi-dressé (1), (2)

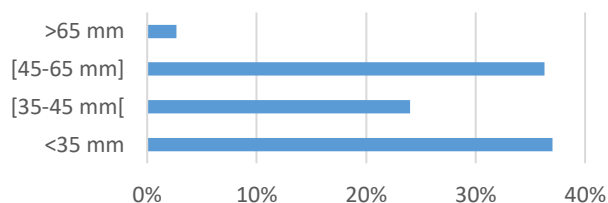
**Feuille** : vert foncé, brillante, mi-ouverte ; foliole grande (2)

## CARACTERES CULTURAUX

**Levées** : 90%

**Rendement** : 22,5 t/ha (11,25 t/t)

**Calibrage** : % de gros tubercules : moyen



**Carences** : Mg (?), 5% des plants (4)

**Sensibilité au vent** : 15% des plants (3)

**Sensibilité aux maladies** :

- ❖ *Epicoccum nigrum* : <5% des plants
- ❖ *Alternaria sp.* : <5% des plants
- ❖ Mildiou\* : sensible
- ❖ Gale commune\* : sensible
- ❖ Virus X\* : sensible
- ❖ Virus A\* : sensible
- ❖ Virus Y\* : sensible

**Repos végétatif\*** : moyen

**Aptitude à la conservation** : étude en cours

## CARACTERES D'UTILISATION

**Groupe culinaire\*** : B

**Temps de cuisson** : 30 min

**Tenue à la cuisson** : bonne

**Noircissement après cuisson** : aucun

**Coloration à la friture** : moyenne



(1)



(2)



(3)



(4)



(5)



(6)

\* GNIS, FN3PT, ARVALIS, 2015. Catalogue 2015, variétés de pomme de terre produites en France.

# DAIFLA

**Catégorie\*** : consommation

**Maturité\*** : demi-précoce

## CARACTERES DESCRIPTIFS

**Tubercule** : oblong, yeux peu profonds, peau jaune lisse, chair blanche (5), (6)

**Plante** : taille haute, port dressé (1), (2)

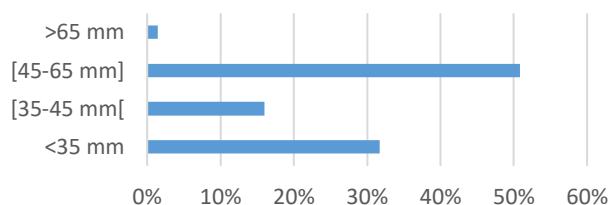
**Feuille** : vert moyen, foliole moyenne à grande (2)

## CARACTERES CULTURAUX

**Levées** : 85%

**Rendement** : 24 t/ha (12 t/t)

**Calibrage** : % de gros tubercules : moyen



**Carences** : <5 % des plants

**Sensibilité au vent** : 10% des plants (3)

**Sensibilité aux maladies** :

- ❖ *Alternaria sp* : <5 % des plants
- ❖ *Epicoccum nigrum* : 10% des plants (4)
- ❖ Mildiou\* : sensible
- ❖ Gale commune\* : sensible
- ❖ Virus X\* : résistante
- ❖ Virus A\* : résistante
- ❖ Virus Y\* : peu sensible

**Repos végétatif\*** : long

**Aptitude à la conservation** : étude en cours

## CARACTERES D'UTILISATION

**Groupe culinaire\*** : B-C

**Temps de cuisson** : 25 min

**Tenue à la cuisson** : moyenne

**Noircissement après cuisson** : aucun

**Coloration à la friture** : moyenne



(1)



(2)



(3)



(4)



(5)



(6)

\* GNIS, FN3PT, ARVALIS, 2015. Catalogue 2015, variétés de pomme de terre produites en France.



# DOUNIA

**Catégorie\*** : consommation

**Maturité\*** : moyenne

## CARACTERES DESCRIPTIFS

**Tubercule** : oblong allongé, yeux superficiels, peau jaune, chair blanche (4), (5)

**Plante** : taille moyenne à haute, port demi-dressé, type rameux (1), (2)

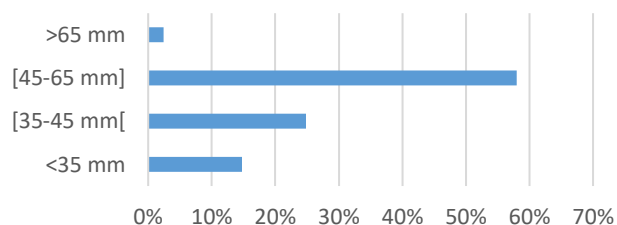
**Feuille** : vert moyen ; foliole étroite à moyenne (1), (2), (3)

## CARACTERES CULTURAUX

**Levées** : 40% (1)

**Rendement** : 13,5 t/ha (6,75 t/t)

**Calibrage** : % de gros tubercules : fort



**Carences** : <5 % des plants

**Sensibilité au vent** : <5 % des plants

**Sensibilité aux maladies** :

- ❖ *Epicoccum nigrum* : <5 % des plants
- ❖ *Alternaria sp.* : <5 % des plants
- ❖ Mildiou\* : sensible
- ❖ Gale commune\* : sensible
- ❖ Virus X\* : sensible
- ❖ Virus A\* : résistante
- ❖ Virus Y\* : sensible

**Repos végétatif\*** : moyen

**Aptitude à la conservation** : étude en cours

## CARACTERES D'UTILISATION

**Groupe culinaire\*** : B

**Temps de cuisson** : 30 min

**Tenue à la cuisson** : mauvaise

**Noircissement après cuisson** : aucun

**Coloration à la friture** : faible



(1)



(2)



(3)



(4)



(5)



# DRIVER

**Catégorie\*** : consommation

**Maturité\*** : demi-précoce

## CARACTERES DESCRIPTIFS

**Tubercule** : rond à ovale, peau jaune, chair blanche (4), (5)

**Plante** : port dressé à semi-dressé (2), (3)

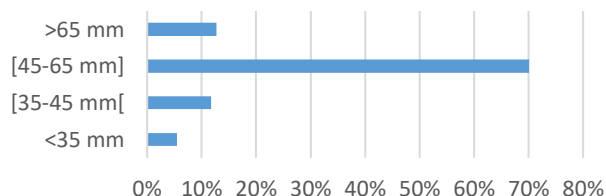
**Feuille** : vert foncé (2), (3)

## CARACTERES CULTURAUX

**Levées** : 60% (1)

**Rendement** : 25 t/ha (12,5 t/t)

**Calibrage** : % de gros tubercules : fort



**Carences** : <5 % des plants

**Sensibilité au vent** : <5 % des plants

**Sensibilité aux maladies** :

- ❖ *Epicoccum nigrum* : <5 % des plants
- ❖ *Alternaria sp.* : <5 % des plants
- ❖ Mildiou\* : -
- ❖ Gale commune\* : résistante\*
- ❖ Virus X\* : -
- ❖ Virus A\* : -
- ❖ Virus Y\* : sensible

**Repos végétatif\*** : moyen

**Aptitude à la conservation** : étude en cours

## CARACTERES D'UTILISATION

**Groupe culinaire\*** : -

**Temps de cuisson** : 30 min

**Tenue à la cuisson** : moyenne

**Noircissement après cuisson** : aucun

**Coloration à la friture** : faible



(1)



(2)



(3)



(4)



(5)

# ELDORADO

**Catégorie\*** : consommation

**Maturité\*** : demi-précoce à moyenne

## CARACTERES DESCRIPTIFS

**Tubercule** : oblong, yeux superficiels, peau rouge, chair jaune (5), (6)

**Plante** : taille moyenne, port demi-dressé, type rameux (1), (2)

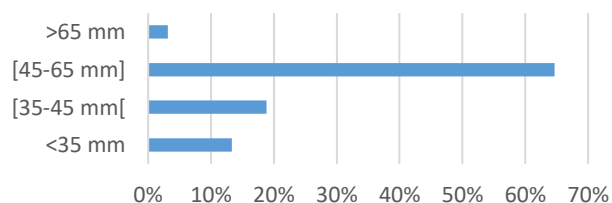
**Feuille** : vert foncé, taille moyenne (1), (2)

## CARACTERES CULTURAUX

**Levées** : 90% (1)

**Rendement** : 20 t/ha (10 t/t)

**Calibrage** : % de gros tubercules : fort



**Carences** : 5 % des plants (3)

**Sensibilité au vent** : <5 % des plants

**Sensibilité aux maladies** :

- ❖ *Epicoccum nigrum* : <5 % des plants
- ❖ *Alternaria sp.* : 5 % des plants (4)
- ❖ Mildiou\* : moyennement sensible
- ❖ Gale commune : moyennement résistant\*
- ❖ Virus X\* : -
- ❖ Virus A\* : -
- ❖ Virus Y\* : sensible

**Repos végétatif\*** : long

**Aptitude à la conservation** : étude en cours

## CARACTERES D'UTILISATION

**Groupe culinaire\*** : B-C

**Temps de cuisson** : 25 min

**Tenue à la cuisson** : moyenne

**Noircissement après cuisson** : léger

**Coloration à la friture** : faible



(1)



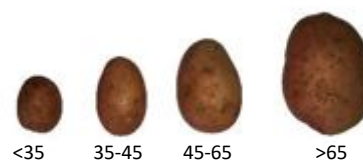
(2)



(3)



(4)



(6)



(6)

# ELODIE

**Catégorie\*** : consommation

**Maturité\*** : précoce à demi-précoce

## CARACTERES DESCRIPTIFS

**Tubercule** : Oblong allongé, yeux peu profonds, peau jaune, chair jaune pâle (5), (6)

**Plante** : taille moyenne, port dressé à demi-dressé (2), (3)

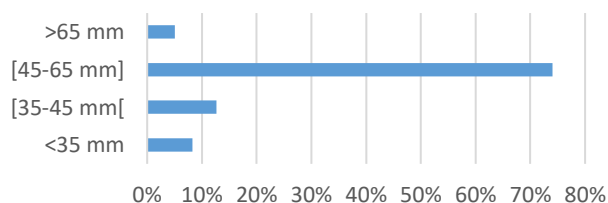
**Feuille** : vert clair, semi-ouverte ; foliole moyenne à grande (2), (3)

## CARACTERES CULTURAUX

**Levées** : 80% (1)

**Rendement** : 27,5 t/ha (13,75 t/t)

**Calibrage** : % de gros tubercules : fort



**Carences** : <5% des plants

**Sensibilité au vent** : <5% des plants

**Sensibilité aux maladies** :

- ❖ *Epicoccum nigrum* : 10% des plants (4)
- ❖ *Alternaria sp.* : <5% des plants
- ❖ Mildiou\* : sensible
- ❖ Gale commune\* : sensible
- ❖ Virus X\* : sensible
- ❖ Virus A\* : sensible
- ❖ Virus Y\* : sensible

**Repos végétatif\*** : assez long

**Aptitude à la conservation** : étude en cours

## CARACTERES D'UTILISATION

**Groupe culinaire\*** : A-B

**Temps de cuisson** : 30 min

**Tenue à la cuisson** : bonne

**Noircissement après cuisson** : aucun

**Coloration à la friture** : moyenne



(1)



(2)



(3)



(4)



(5)



(6)

# FLORICE

**Catégorie\*** : consommation

**Maturité\*** : précoce à demi-précoce

## CARACTERES DESCRIPTIFS

**Tubercule** : oblong, yeux peu profonds, peau jaune, chair jaune pâle (4), (5)

**Plante** : taille moyenne, port demi-dressé (1), (2)

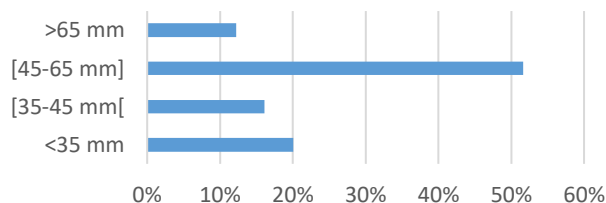
**Feuille** : vert moyen ; foliole grande, largeur moyenne (1), (2)

## CARACTERES CULTURAUX

**Levées** : 20% (1)

**Rendement** : 12 t/ha (6 t/t)

**Calibrage** : % de gros tubercules : fort



**Carences** : <5% des plants

**Sensibilité au vent** : <5% des plants

**Sensibilité aux maladies** :

- ❖ *Epicoccum nigrum* : <5% des plants
- ❖ *Alternaria sp* : 5% des plants (3)
- ❖ Mildiou\* : sensible
- ❖ Gale commune\* : moyennement sensible
- ❖ Virus X\* : sensible
- ❖ Virus A\* : sensible
- ❖ Virus Y\* : assez sensible

**Repos végétatif\*** : assez court

**Aptitude à la conservation** : étude en cours

## CARACTERES D'UTILISATION

**Groupe culinaire\*** : A-B

**Temps de cuisson** : 25 min

**Tenue à la cuisson** : moyenne

**Noircissement après cuisson** : aucun

**Coloration à la friture** : faible



(1)



(2)



(3)



(4)



(5)



# GAZELLE

**Catégorie\*** : consommation

**Maturité\*** : précoce

## CARACTERES DESCRIPTIFS

**Tubercule** : oblong, yeux peu profonds, peau jaune, chair jaune (5), (6)

**Plante** : taille moyenne à haute, port semi-dressé, type feuillu (2)

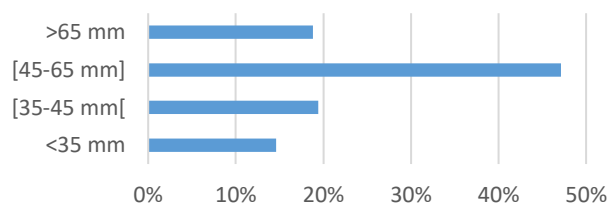
**Feuille** : vert foncé ; foliole large (2)

## CARACTERES CULTURAUX

**Levées** : 55% (1)

**Rendement** : 16 t/ha (8 t/t)

**Calibrage** : % de gros tubercules : fort



**Carences** : <5% des plants

**Sensibilité au vent** : 20% des plants (3), (4)

**Sensibilité aux maladies** :

- ❖ *Epicoccum nigrum* : <5% des plants
- ❖ *Alternaria sp.* : <5% des plants
- ❖ Mildiou\* : sensible
- ❖ Gale commune\* : sensible
- ❖ Virus X\* : -
- ❖ Virus A\* : résistante
- ❖ Virus Y\* : moyennement sensible

**Repos végétatif\*** : long

**Aptitude à la conservation** : étude en cours

## CARACTERES D'UTILISATION

**Groupe culinaire\*** : B

**Temps de cuisson** : 30 min

**Tenue à la cuisson** : mauvaise

**Noircissement après cuisson** : aucun

**Coloration à la friture** : forte



(1)



(2)



(3)



(4)



<35      35-45      45-65      >65

(5)



(6)



# JELLY

**Catégorie\*** : consommation

**Maturité\*** : demi-tardive

## CARACTERES DESCRIPTIFS

**Tubercule** : oblong court, yeux superficiels, peau jaune, chair jaune (4), (5)

**Plante** : taille moyenne à haute, port semi-dressé

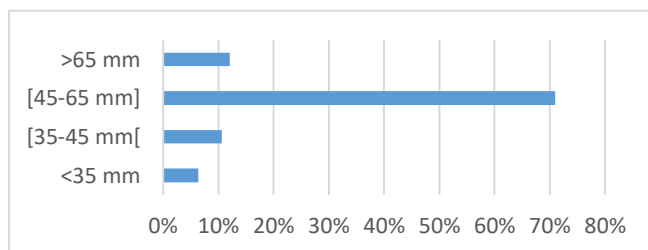
**Feuille** : vert brillant, foliole large

## CARACTERES CULTURAUX

**Levées** : 50% (1)

**Rendement** : 21,5 t/ha (10,75 t/t)

**Calibrage** : % de gros tubercules : fort



**Carences** : <5% des plants

**Sensibilité au vent** : <5% des plants

**Sensibilité aux maladies** :

- ❖ *Epicoccum nigrum* : <5% des plants
- ❖ *Alternaria sp.* : <5% des plants
- ❖ Mildiou\* : peu sensible
- ❖ Gale commune\* : peu sensible
- ❖ Virus X\* : peu sensible
- ❖ Virus A\* : -
- ❖ Virus Y\* : peu sensible

**Repos végétatif** : -

**Aptitude à la conservation** : étude en cours

## CARACTERES D'UTILISATION

**Groupe culinaire\*** : B

**Temps de cuisson** : 25 min

**Tenue à la cuisson** : bonne

**Noircissement après cuisson** : aucun

**Coloration à la friture** : moyenne



(1)



(2)



(3)



(4)



(5)

# LAURETTE

**Catégorie\*** : consommation à chair ferme

**Maturité\*** : demi-précoce à moyenne

## CARACTERES DESCRIPTIFS

**Tubercule** : allongé (et piriforme), yeux peu profonds, peau jaune, chair jaune (4), (5)

**Plante** : taille moyenne, port demi-dressé, type rameux (2)

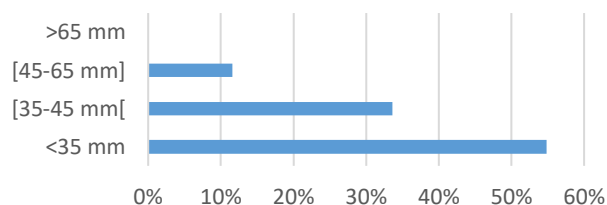
**Feuille** : vert moyen ; foliole moyenne à large (2)

## CARACTERES CULTURAUX

**Levées** : 50% (1)

**Rendement** : 4 t/ha (2 t/t)

**Calibrage** : % de gros tubercules : faible



**Carences** : Mg (?), 10% des plants (3)

**Sensibilité au vent** : <5% des plants

**Sensibilité aux maladies** :

- ❖ *Epicoccum nigrum* : <5% des plants
- ❖ *Alternaria sp.* : <5% des plants
- ❖ Mildiou\* : sensible
- ❖ Gale commune\* : moyennement sensible
- ❖ Virus X\* : sensible
- ❖ Virus A\* : sensible
- ❖ Virus Y\* : sensible

**Repos végétatif\*** : très court

**Aptitude à la conservation** : étude en cours

## CARACTERES D'UTILISATION

**Groupe culinaire\*** : A

**Temps de cuisson** : 20 min

**Tenue à la cuisson** : moyenne

**Noircissement après cuisson** : aucun

**Coloration à la friture** : moyenne



(1)



(2)



(3)



(4)



(5)

# LOANE

**Catégorie\*** : consommation

**Maturité\*** : moyenne

## CARACTERES DESCRIPTIFS

**Tubercule** : oblong allongé, yeux superficiels, peau jaune, chair jaune clair (4), (5)

**Plante** : taille moyenne, port demi-dressé (1), (2)

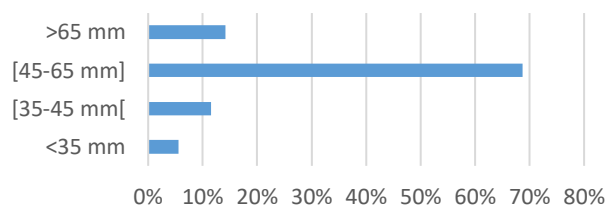
**Feuille** : vert clair, taille moyenne (2)

## CARACTERES CULTURAUX

**Levées** : 55% (1)

**Rendement** : 28 t/ha (14 t/t)

**Calibrage** : % de gros tubercules : fort



**Carences** : <5% des plants

**Sensibilité au vent** : <5% des plants

**Sensibilité aux maladies** :

- ❖ *Epicoccum nigrum* : 5% des plants (3)
- ❖ *Alternaria sp.* : <5% des plants
- ❖ Mildiou\* : -
- ❖ Gale commune\* : -
- ❖ Virus X\* : -
- ❖ Virus A\* : -
- ❖ Virus Y\* : -

**Repos végétatif\*** : -

**Aptitude à la conservation** : étude en cours

## CARACTERES D'UTILISATION

**Groupe culinaire\*** : -

**Temps de cuisson** : 30 min

**Tenue à la cuisson** : moyenne

**Noircissement après cuisson** : léger

**Coloration à la friture** : moyenne



(1)



(2)



(3)



<35    35-45    45-65    >65

(4)



(5)

# LOUISIANA

**Catégorie\*** : consommation

**Maturité\*** : très précoce à précoce

## CARACTERES DESCRIPTIFS

**Tubercule** : oblong allongé, yeux peu profonds, peau jaune, chair jaune (5), (6)

**Plante** : taille moyenne, port étalé, type feuillu (1), (2)

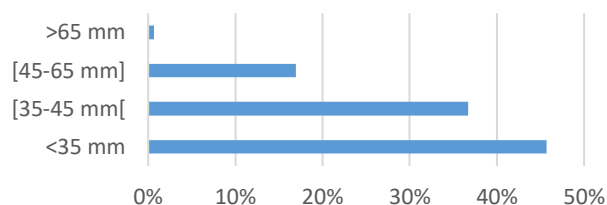
**Feuille** : vert foncé (1), (2)

## CARACTERES CULTURAUX

**Levées** : 90% (1)

**Rendement** : 7,5 t/ha (3,75 t/t)

**Calibrage** : % de gros tubercules : faible



**Carences** : Mg (?), 40% des plants (3)

**Sensibilité au vent** : <5% des plants

**Sensibilité aux maladies** :

- ❖ *Epicoccum nigrum* : <5% des plants
- ❖ *Alternaria sp.* : 10% des plants (4)
- ❖ Mildiou\* : sensible
- ❖ Gale commune\* : sensible
- ❖ Virus X\* : sensible
- ❖ Virus A\* : résistante
- ❖ Virus Y\* : sensible

**Repos végétatif\*** : court

**Aptitude à la conservation** : étude en cours

## CARACTERES D'UTILISATION

**Groupe culinaire\*** : A-B

**Temps de cuisson** : 30 min

**Tenue à la cuisson** : moyenne

**Noircissement après cuisson** : aucun

**Coloration à la friture** : moyenne



(1)



(2)



(3)



(4)



(5)



(6)



# MALICE

**Catégorie\*** : consommation

**Maturité\*** : demi-précoce

## CARACTERES DESCRIPTIFS

**Tubercule** : oblong, yeux peu profonds, peau jaune, chair jaune (4), (5)

**Plante** : taille moyenne, port demi-dressé, type rameux (2), (3)

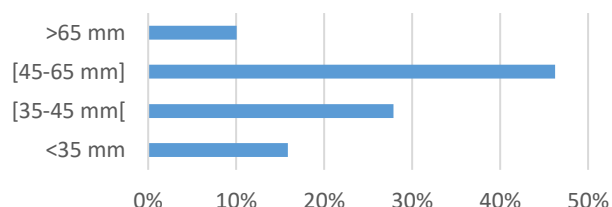
**Feuille** : vert moyen ; foliole moyenne à large (2), (3)

## CARACTERES CULTURAUX

**Levées** : 65% (1)

**Rendement** : 12 t/ha (6 t/t)

**Calibrage** : % de gros tubercules : moyen



**Carences** : <5% des plants

**Sensibilité au vent** : <5% des plants

**Sensibilité aux maladies** :

- ❖ *Epicoccum nigrum* : <5% des plants
- ❖ *Alternaria sp.* : <5% des plants
- ❖ Mildiou\* : sensible\*
- ❖ Gale commune\* : moyennement sensible\*
- ❖ Virus X\* : sensible\*
- ❖ Virus A\* : sensible\*
- ❖ Virus Y\* : moyennement sensible\*

**Repos végétatif\*** : moyen\*

**Aptitude à la conservation** : étude en cours

## CARACTERES D'UTILISATION

**Groupe culinaire\*** : B\*

**Temps de cuisson** : 30 min

**Tenue à la cuisson** : moyenne

**Noircissement après cuisson** : aucun

**Coloration à la friture** : moyenne



(1)



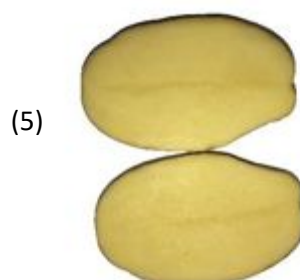
(2)



(3)



(4)



(5)



# NOHA

**Catégorie\*** : consommation

**Maturité\*** : demi-précoce à moyenne

## CARACTERES DESCRIPTIFS

**Tubercule** : oblong allongé, yeux peu profonds, peau jaune, chair jaune pâle (4), (5)

**Plante** : taille moyenne à haute, port demi-dressé à étalé (1), (2)

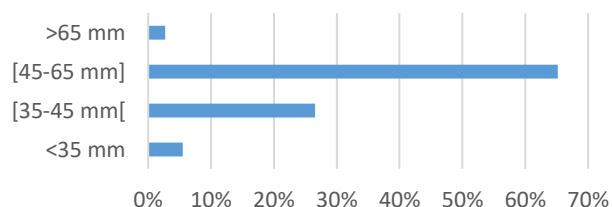
**Feuille** : vert clair ; foliole étroite à moyenne (2)

## CARACTERES CULTURAUX

**Levées** : 50% (1)

**Rendement** : 24 t/ha (12 t/t)

**Calibrage** : % de gros tubercules : fort



**Carences** : <5% des plants

**Sensibilité au vent** : 10% des plants (3)

**Sensibilité aux maladies** :

- ❖ *Epicoccum nigrum* : <5% des plants
- ❖ *Alternaria sp.* : <5% des plants
- ❖ Mildiou\* : sensible
- ❖ Gale commune\* : peu sensible
- ❖ Virus X\* : sensible
- ❖ Virus A\* : sensible
- ❖ Virus Y\* : moyennement sensible

**Repos végétatif\*** : long

**Aptitude à la conservation** : étude en cours

## CARACTERES D'UTILISATION

**Groupe culinaire\*** : A-B

**Temps de cuisson** : 25 min

**Tenue à la cuisson** : bonne

**Noircissement après cuisson** : aucun

**Coloration à la friture** : moyenne



(1)



(2)



(3)



(4)



(5)

# PASSION

**Catégorie\*** : consommation

**Maturité\*** : demi-précoce à moyenne

## CARACTERES DESCRIPTIFS

**Tubercule** : oblong allongé, yeux peu profonds, peau lisse jaune, chair jaune pâle (4), (5)

**Plante** : taille moyenne, port demi-dressé (1), (2)

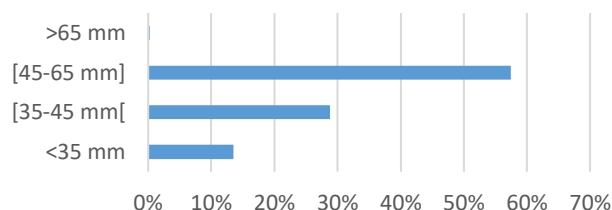
**Feuille** : vert clair ; foliole étroite à moyenne (2)

## CARACTERES CULTURAUX

**Levées** : 70% (1)

**Rendement** : 21 t/ha (10 t/t)

**Calibrage** : % de gros tubercules : moyen



**Carences** : N, 100% des plants (3)

**Sensibilité au vent** : <5% des plants

**Sensibilité aux maladies** :

- ❖ *Epicoccum nigrum* : <5% des plants
- ❖ *Alternaria sp.* : <5% des plants
- ❖ Mildiou\* : peu sensible
- ❖ Gale commune\* : sensible
- ❖ Virus X\* : sensible
- ❖ Virus A\* : sensible
- ❖ Virus Y\* : assez peu sensible

**Repos végétatif\*** : court

**Aptitude à la conservation** : étude en cours

## CARACTERES D'UTILISATION

**Groupe culinaire\*** : A-B

**Temps de cuisson** : 30 min

**Tenue à la cuisson** : moyenne

**Noircissement après cuisson** : aucun

**Coloration à la friture** : moyenne



(1)



(2)



(3)



(4)



(5)

# SASSY

**Catégorie\*** : consommation

**Maturité\*** : précoce à moyenne

## CARACTERES DESCRIPTIFS

**Tubercule** : arrondi, yeux moyennement enfoncés, peau jaune, chair jaune pâle (4), (5)

**Plante** : taille moyenne, port dressé à semi-dressé (2)

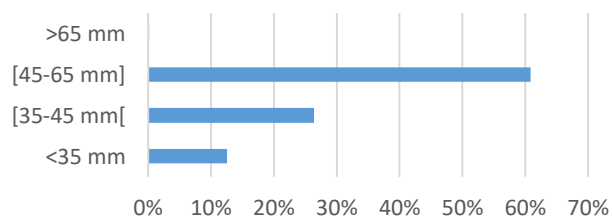
**Feuille** : vert foncé ; foliole moyenne à grande (2)

## CARACTERES CULTURAUX

**Levées** : 100% (1)

**Rendement** : 12 t/ha (6 t/t)

**Calibrage** : % de gros tubercules : fort



**Carences** : <5% des plants

**Sensibilité au vent** : <5% des plants

**Sensibilité aux maladies** :

- ❖ *Epicoccum nigrum* : <5% des plants
- ❖ *Alternaria sp.* : 20% des plants (3)
- ❖ Mildiou\* : -
- ❖ Gale commune\* : -
- ❖ Virus X\* : -
- ❖ Virus A\* : -
- ❖ Virus Y\* : -

**Repos végétatif** : \*

**Aptitude à la conservation** : étude en cours

## CARACTERES D'UTILISATION

**Groupe culinaire\*** : -

**Temps de cuisson** : 30 min

**Tenue à la cuisson** : moyenne

**Noircissement après cuisson** : aucun

**Coloration à la friture** : faible



(1)



(2)



(3)



(4)



(5)

# UNIVERSA

**Catégorie\*** : consommation

**Maturité\*** : demi-précoce

## CARACTERES DESCRIPTIFS

**Tubercule** : oblong allongé, yeux peu profonds, peau jaune, chair jaune (4), (5)

**Plante** : taille moyenne, port demi-dressé à étalé (2)

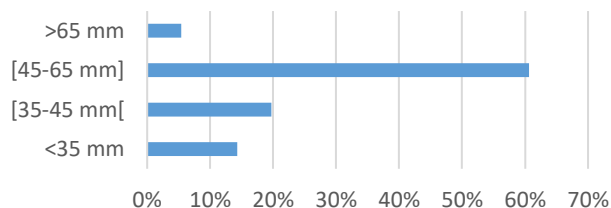
**Feuille** : vert moyen ; foliole de taille moyenne à grande (2)

## CARACTERES CULTURAUX

**Levées** : 85% (1)

**Rendement** : 8,5 t/ha (4, 25 t/t)

**Calibrage** : % de gros tubercules : fort



**Carences** : <5% des plants

**Sensibilité au vent** : 10% des plants (3)

**Sensibilité aux maladies** :

- ❖ *Epicoccum nigrum* : <5% des plants
- ❖ *Alternaria sp.* : <5% des plants
- ❖ Mildiou\* : sensible
- ❖ Gale commune\* : sensible
- ❖ Virus X\* : sensible
- ❖ Virus A\* : sensible
- ❖ Virus Y\* : assez sensible

**Repos végétatif\*** : assez court

**Aptitude à la conservation** : étude en cours

## CARACTERES D'UTILISATION

**Groupe culinaire\*** : A-B

**Temps de cuisson** : 30 min

**Tenue à la cuisson** : moyenne

**Noircissement après cuisson** : aucun

**Coloration à la friture** : moyenne



(1)



(2)



(3)



(4)



(5)



# YONA

**Catégorie\*** : consommation

**Maturité\*** : tardive

## CARACTERES DESCRIPTIFS

**Tubercule** : oblong allongé, yeux un peu enfoncés, peau rouge, chair jaune clair (5), (6)

**Plante** : taille haute port dressé à demi-dressé (2)

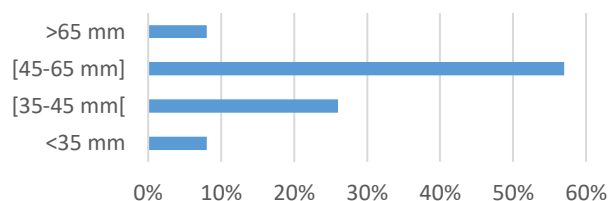
**Feuille** : vert moyen (2)

## CARACTERES CULTURAUX

**Levées** : 90% (1)

**Rendement** : 22,5 t/ha (11,25 t/t)

**Calibrage** : % de gros tubercules : fort



**Carences** : <5% des plants

**Sensibilité au vent** : <5% des plants

**Sensibilité aux maladies** :

- ❖ *Epicoccum nigrum* : <5% des plants
- ❖ *Alternaria sp.* : 10% des plants (3), (4)
- ❖ Mildiou\* : -
- ❖ Gale commune\* : -
- ❖ Virus X\* : -
- ❖ Virus A\* : -
- ❖ Virus Y\* : -

**Repos végétatif\*** : -

**Aptitude à la conservation** : étude en cours

## CARACTERES D'UTILISATION

**Groupe culinaire\*** : -

**Temps de cuisson** : 25 min

**Tenue à la cuisson** : moyenne

**Noircissement après cuisson** : aucun

**Coloration à la friture** : faible



(1)



(2)



(3)



(4)



<35  
(5)



(6)



